

# Rapport Annuel

2022-2023



En août 2023, dans le cadre de notre programme de développement du leadership, les boursier.e.s, *fellows* et mentor.e.s ont participé à une retraite communautaire organisée à Mushuau-Nipi, au nord-est de Schefferville (Québec) et au nord du Nitassinan de la nation innue.

## **La Fondation Pierre Elliott Trudeau**

### **Rapport annuel 2022-2023**

ISSN 1918-2406

Dépôt légal – Bibliothèque et Archives Canada, 2023

Dépôt légal – Bibliothèque et Archives nationales du Québec, 2023

Numéro d'organisme de bienfaisance : 895438919RR0001

Toutes les photographies figurant dans ce rapport annuel sont la propriété exclusive de la Fondation Pierre Elliott Trudeau.

Nous reconnaissons respectueusement que les bureaux de la Fondation Pierre Elliott Trudeau sont situés sur le territoire traditionnel de la nation Kanien'kehá:ka (Mohawk), un endroit qui a longtemps servi de lieu de rencontre et d'échange entre diverses nations.

La Fondation Pierre Elliott Trudeau

600 – 1980, rue Sherbrooke Ouest

Montréal, QC, CANADA


H3H 1E8

T : 514 938-0001

[info@fondationtrudeau.ca](mailto:info@fondationtrudeau.ca)

[www.fondationtrudeau.ca](http://www.fondationtrudeau.ca)

 [@fdnPETE](https://twitter.com/fdnPETE)

 [@fdn\\_pierre\\_elliott\\_trudeau](https://www.instagram.com/fdn_pierre_elliott_trudeau)

 [@fondationtrudeaufoundation](https://www.facebook.com/fondationtrudeaufoundation)

 [/company/fondation-trudeau-foundation](https://www.linkedin.com/company/fondation-trudeau-foundation)

4 La Fondation  
en bref

7 Messages

20 Les boursier.e.s  
2023

10 Plan  
stratégique

22 Les *fellows*  
2023

12 Bourses,  
*fellows*  
et mentorats

23 Les mentor.e.s  
2023

16 Programme  
d'interaction  
publique

24 Nos  
donateur.rice.s

18 Dans leurs  
propres mots

25 Gouvernance

28 États  
financiers

# La Fondation en bref

## Qui sommes-nous ?

La Fondation Pierre Elliott Trudeau est un organisme de bienfaisance canadien indépendant et sans affiliation politique créé en 2001 pour rendre hommage à l'ancien premier ministre. Par son programme de leadership et ses bourses doctorales, et grâce au soutien d'une communauté de *fellows* et *mentor.e.s*, la Fondation offre aux boursier.e.s l'opportunité d'avoir une incidence significative dans leurs établissements et dans leurs communautés.

4

## Notre mission

La Fondation Pierre Elliott Trudeau ne se limite pas à l'octroi de bourses d'études. Elle est aussi un tremplin pour des doctorant.e.s audacieux.ses et avant-gardistes qu'elle outille pour qu'ils.elles puissent devenir des leaders engagé.e.s et avoir une incidence sur leur collectivité et leur établissement.

La Fondation promeut le développement de compétences en leadership engagé au moyen d'un parcours de trois ans basé sur un programme enseigné par des *fellows* et des *mentor.e.s* dans des contextes

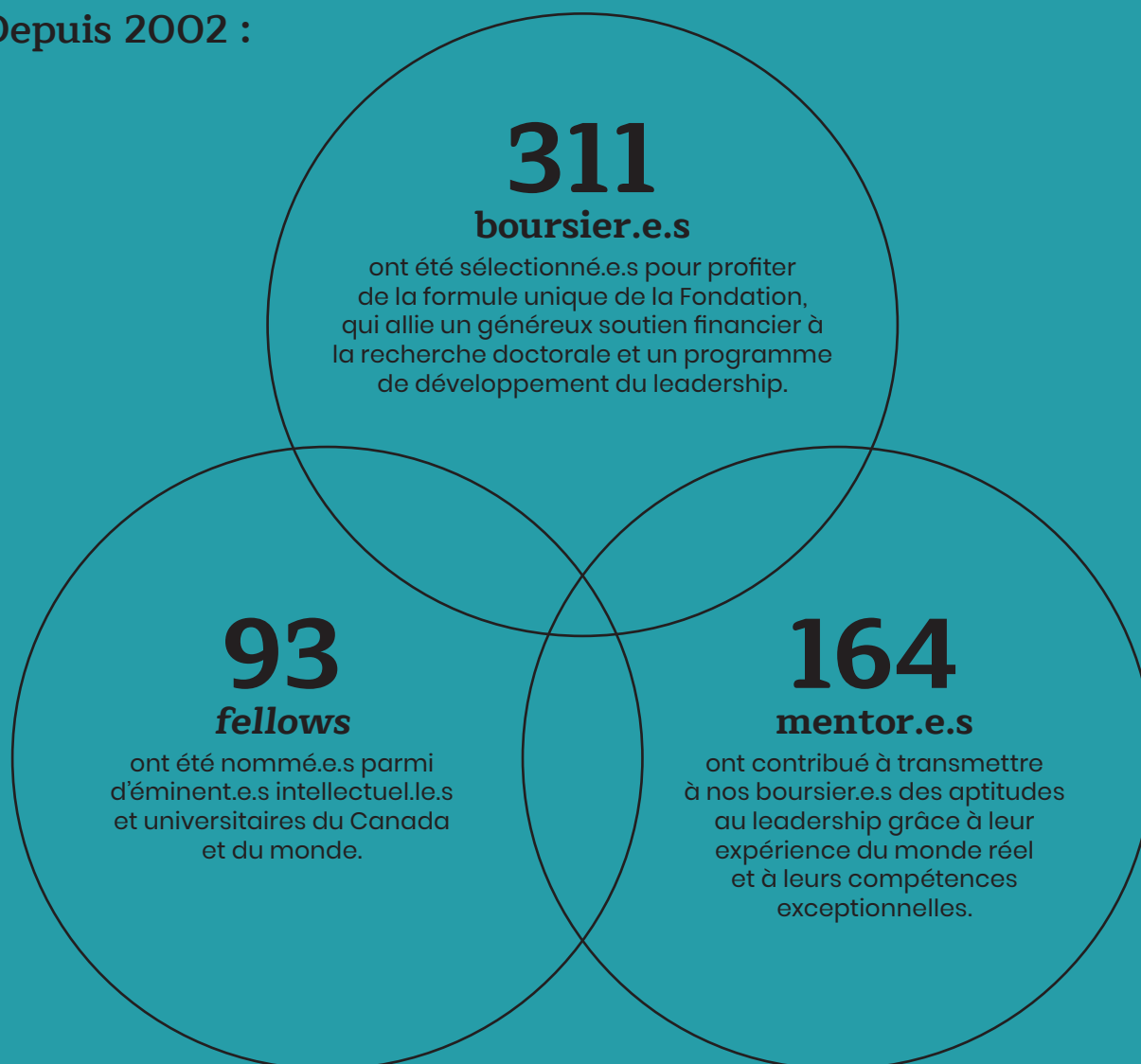
qui éloignent les boursier.e.s du cadre universitaire traditionnel. En travaillant avec des personnes aux perspectives et aux horizons variés, les boursier.e.s développent leur leadership tout en sortant de leur zone de confort.

En plus d'offrir une aide financière généreuse à des chercheur.se.s doctorant.e.s d'exception, nous soutenons la formation de futur.e.s leaders engagé.e.s qui cultivent des approches novatrices et tracent de nouvelles voies dans le domaine des sciences sociales et humaines.

## En chiffres

La Fondation Pierre Elliott Trudeau propose un programme unique dans le but de soutenir des doctorant.e.s de haut niveau dans leur parcours vers un leadership engagé.

Depuis 2002 :





**20<sup>e</sup> anniversaire**

En 2022, la Fondation Pierre Elliott Trudeau a célébré le 20<sup>e</sup> anniversaire de la création de son programme de bourses destiné à soutenir des doctorant.e.s qui cherchent à devenir des leaders influent.e.s dans leurs domaines respectifs.



# Messages

## Message du président des membres

Nous vivons une époque fort mouvementée; tant sur le plan des conflits internationaux que des percées scientifiques. Nous sommes témoins d'innombrables réalisations humaines et de tragédies sans nom et avons souvent l'impression que le monde change à un rythme qui s'accélère d'année en année. Il s'agit certainement d'un mélange de perceptions et de faits avérés. Je trouve rassurant et réjouissant, pour ma part, que la Fondation Pierre Elliott Trudeau nous serve de source de progrès et d'espoir au milieu de ces bouleversements.

La contribution de la Fondation repose sur les principes que Pierre Elliott Trudeau considérait comme primordiaux lorsqu'il était question de faire progresser la société canadienne: la connaissance, le leadership et le rayonnement. Aujourd'hui, nous soutenons le développement de futur.e.s universitaires, d'intellectuel.le.s actif.ve.s dans l'espace public et de leaders du domaine social et des affaires – non seulement par nos bourses d'études, mais également grâce à notre programme unique de leadership engagé.

L'un des aspects les plus marquants de l'héritage de Pierre Elliott Trudeau est la promotion de l'influence du Canada sur la scène internationale. Sa vision immuable de ce que le Canada pourrait devenir a conduit son leadership vers de nouveaux horizons. Cette année, les boursier.e.s de la cohorte 2023 ont débuté leur parcours de leadership de trois ans dans le cadre du cycle scientifique *Le Canada dans le monde : L'avenir de la politique étrangère*.

Les crises géopolitiques émergentes ainsi que les bouleversements technologiques et environnementaux actuels nous rappellent constamment que le changement fait partie intégrante de notre existence commune. En soutenant la curiosité profonde, les débats significatifs et la pluralité des perspectives, nous inspirons des pionnier.e.s, dont la vision et le courage orienteront les collectivités vers de nouvelles directions audacieuses, avec la promesse de perspectives radieuses.

Les enjeux mondiaux les plus urgents et complexes de notre époque nécessitent la présence



**John English**  
O.C., MSRC, Ph.D.  
Président des membres

de chefs de file en sciences humaines dont les connaissances et l'expertise reposent sur des principes éthiques, la diplomatie, la pensée critique et l'empathie. Depuis plus de vingt ans, la Fondation soutient nos plus brillant.e.s intellectuel.le.s en leur fournissant des ressources, du soutien et un accès à des réseaux pour que leurs idées et leurs recherches puissent trouver un vaste public tant sur le plan national qu'international. En cette ère de bouleversements, le monde a plus que jamais besoin de leur leadership pour explorer de nouvelles solutions.

## Message du président du conseil d'administration

Cette année a marqué une étape importante dans l'histoire de la Fondation, une histoire commencée en 2002 avec la création d'une institution véritablement unique et novatrice dans le monde universitaire canadien. Inspirée par le parcours de vie de l'ancien premier ministre dont elle porte le nom, et ancrée dans un esprit de découverte et de partage des connaissances par les échanges et les débats, la Fondation est aujourd'hui reconnue comme une source exceptionnelle de soutien pour des chercheur.se.s doctorant.e.s qui figurent parmi les meilleur.e.s de notre pays dans le domaine des sciences sociales et humaines.

Au moment où notre communauté s'est réunie pour célébrer son 20<sup>e</sup> anniversaire, il est frappant de constater à quel point le monde a changé depuis nos débuts. En scrutant l'horizon des 20 prochaines années, il apparaît que la mission de la Fondation a évolué pour devenir plus pertinente que jamais : des leaders engagé.e.s seront essentiel.le.s pour guider notre société vers l'avenir de façon constructive.

Cette année a également marqué un autre tournant : avec la fin des restrictions liées à la pandémie de la COVID-19, la Fondation a repris un calendrier complet d'événements en personne, ce qui a permis à nos programmes de recouvrer leur plein potentiel. Fidèles à notre désir d'avoir

un impact réel sur le Canada et le monde, nous avons choisi d'innover. C'est ainsi que la Fondation a franchi une nouvelle étape en organisant son premier Institut sur le leadership engagé à l'étranger, en Espagne. Grâce à cet événement et à de nombreux autres, la Fondation a pu soutenir ses boursier.e.s pendant qu'ils.elles établissaient de nouveaux réseaux et s'ouvraient à de nouvelles perspectives nationales et internationales.

Si la Fondation est aujourd'hui une institution bien établie qui honore l'héritage de l'ancien premier ministre et qui célèbre ses contributions intellectuelles et son leadership, il est bon de rappeler qu'il était une personnalité politique de premier plan. Malheureusement, la Fondation a connu cette année des difficultés liées à une politisation injuste et infondée de l'organisation qui l'a empêchée de se concentrer sur sa mission principale. Sachez que nous continuons à nous pencher sur cette question et que la Fondation s'applique à respecter les normes les plus strictes en matière de reddition de comptes. Entretemps, le conseil d'administration tient à remercier chaleureusement les membres de sa fidèle équipe. Leur dévouement inébranlable a permis de maintenir le bon fonctionnement et l'efficacité de nos programmes. Nous abordons l'avenir avec enthousiasme et optimisme.



**Edward Johnson**

O.C.

Président du conseil  
d'administration

En ce qui concerne la suite des choses, la Fondation entend continuer à offrir des expériences stimulantes à sa communauté active, composée de 42 boursier.e.s, 11 *fellows* et 9 mentor.e.s, ainsi qu'à ceux et celles qui suivront leurs traces. Cela comprend le prochain Institut international qui aura lieu en Argentine en avril 2024, ainsi que l'Institut national qui se tiendra à Halifax en mai 2024 sur le thème *Le Canada dans le monde : L'avenir de la politique étrangère*.

Le rôle de la Fondation en tant que catalyseur de développement du leadership nécessite d'avancer vers des contrées nouvelles et parfois escarpées. Ce sont des occasions d'explorer la résilience, de stimuler la curiosité et de faire place à la diversité dans notre cheminement commun vers un avenir prometteur pour tous et toutes.



## Message de la cheffe des opérations

Après treize années passées au sein de la Fondation Pierre Elliott Trudeau, je m'émerveille encore de l'engagement de notre communauté et cela m'inspire de la gratitude. Qu'il s'agisse de communication, de planification d'événements, d'administration, de gouvernance ou de soutien opérationnel, notre communauté sans cesse croissante est soutenue par les efforts d'une équipe dévouée qui donne vie à nos programmes et joue un rôle essentiel dans le développement de la prochaine génération de leaders qui cherchent à apporter des changements positifs au Canada et dans le monde.

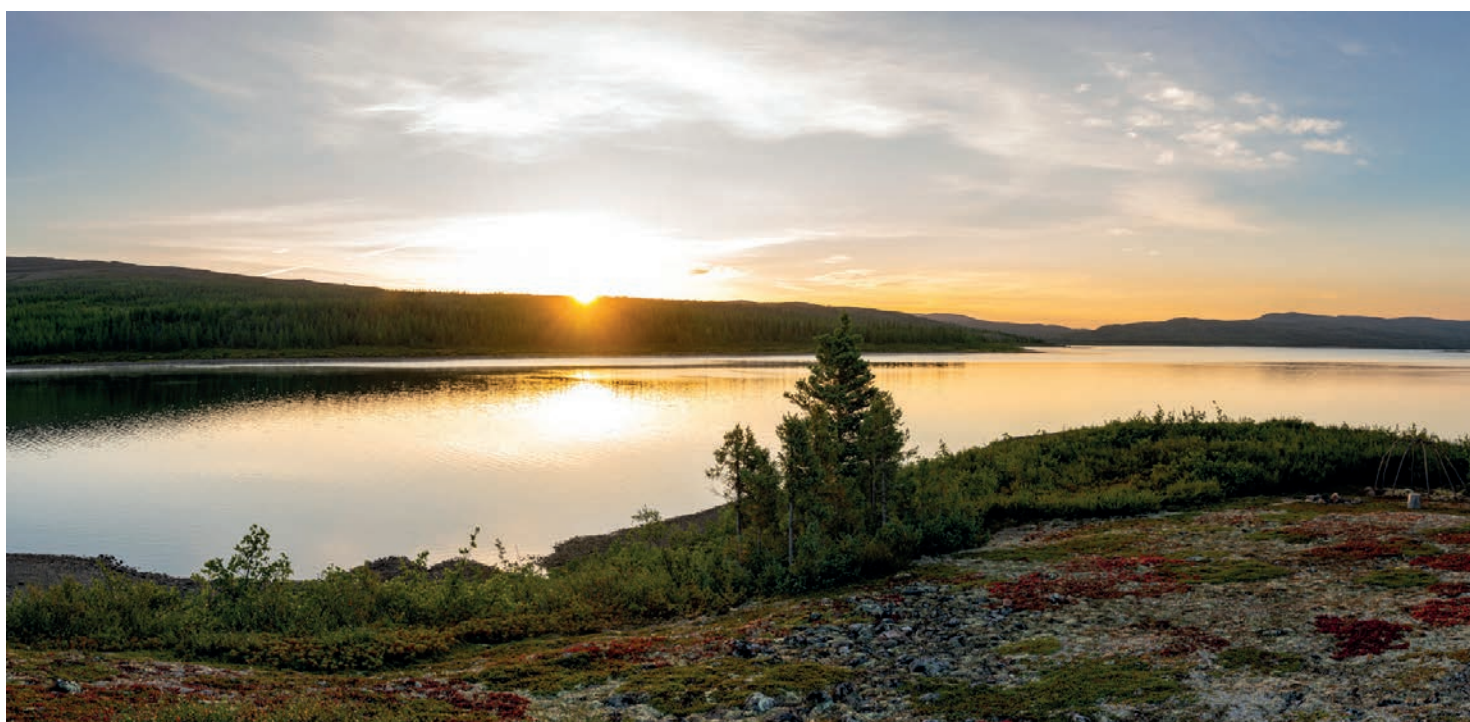
Au cours des dernières années, la Fondation a dû repenser ses programmes afin de faire face à la pandémie mondiale. L'année dernière, la Fondation

est revenue à ses racines et, en collaboration avec la communauté, a rassemblé ses boursier.e.s, *fellows* et mentor.e.s, ainsi que ses ancien.ne.s. Désormais, la Fondation se concentrera sur ce qu'elle a toujours fait le mieux : offrir un point de rencontre où des citoyen.ne.s engagé.e.s peuvent partager des connaissances et échanger des idées. Nous poursuivrons sans relâche notre travail, en encourageant les idées originales et novatrices pour permettre à notre communauté de s'épanouir et de rayonner.

En cette fin d'année, je me réjouis de constater que toutes les personnes qui s'impliquent dans la Fondation œuvrent pour un avenir meilleur. Merci du fond du cœur pour tout ce que vous faites au quotidien.



**Elizabeth Rivera**  
Cheffe des opérations



# Plan stratégique



10

## Plan stratégique 2019-2024

Le *Plan stratégique 2019-2024* de la Fondation s'appuie sur les thèmes d'excellence inclusive et de leadership engagé, reflétant un changement de paradigme en recherche universitaire. Soutenir cette recherche, c'est s'adapter sans cesse à un monde en constante évolution.

Les chefs de file émergent.e.s en recherche universitaire sont d'autant plus utiles à leur communauté s'ils.elles acquièrent des compétences comme l'écoute active, l'humilité, la créativité, la connaissance de soi, le courage et le souci d'inclusion. Les chercheur.se.s de renom reconnaissent et valorisent aussi différentes sources de connaissance telles que les traditions orales, le savoir pratique et les méthodes d'apprentissage par l'expérience.

## Leadership engagé : Construire des espaces de courage

Le souhait de la Fondation Pierre Elliott Trudeau de nourrir l'épanouissement de leaders engagés.e.s reflète une vision pour le 21<sup>e</sup> siècle qui encourage une curiosité très vive pour les gens et les idées. Cette vision alimente le désir de relever des défis et de prendre des risques. Le programme de leadership unique de la Fondation, intitulé Construire des espaces de courage, vise à tirer parti des compétences et des forces des boursier.e.s en leur offrant des occasions stimulantes et exigeantes, qui les amènent à sortir des terrains connus de façon délibérée et constructive.

Cette approche part du principe que chacun.e – quel que soit son niveau d'excellence – a la possibilité de se développer en tant que leader engagé.e.

Notre nouveau programme triennal permet aux boursier.e.s d'avoir un impact sur le monde en leur offrant une formation en leadership et des outils pour diffuser et mettre leurs recherches en application.

## Les cycles scientifiques

Le programme de leadership de la Fondation se fonde sur des cycles scientifiques. En s'appuyant sur ce modèle unique, le parcours de leadership de trois ans de chaque cohorte de boursier.e.s a pour toile de fond un thème interdisciplinaire qui reflète un enjeu ou un ensemble d'enjeux actuels et importants pour l'avenir du Canada et du monde.

En consultation avec ses membres et ses administrateur.rice.s, la Fondation a choisi les cycles scientifiques suivants pour ses différentes cohortes :

**2020-2023**

### Technologie et éthique



Nous explorons les enjeux d'ordre éthique et social soulevés par les technologies modernes, tout particulièrement dans les domaines de la biotechnologie et de l'intelligence artificielle. Parmi les questions centrales, mentionnons : comment l'humanité est-elle façonnée par les progrès dans ces secteurs et comment peut-on les modeler en fonction de principes éthiques ?

**2022-2025**

### Économies mondiales



Les boursier.e.s sont invité.e.s à se pencher sur les répercussions économiques du nouveau rapport de forces dans l'économie mondiale, l'essor de l'économie numérique, l'aggravation des inégalités ainsi que la crise sanitaire et socioéconomique provoquée par la pandémie de la COVID-19. Quel est l'avenir de l'économie mondiale et quel pourrait être le visage d'un Canada prospère et équitable dans la réalité de demain ?

11

**2021-2024**

### Langue, culture et identité



La cohorte 2021 se penche sur les liens entre la langue, la culture et l'identité, dans différents pays et dans différentes disciplines. Concrètement, ce thème soulève d'importantes questions sur la façon dont la société moderne peut mieux prendre en compte le pluralisme linguistique et les enjeux de politique identitaire qui y sont associés, au Canada et ailleurs dans le monde. Comment ces cadres de politique linguistique peuvent-ils servir de modèles à d'autres pays qui cherchent à reconnaître l'importance du pluralisme linguistique ?

**2023-2026**

### Le Canada dans le monde : L'avenir de la politique étrangère



Les bouleversements technologiques, les changements climatiques, les migrations de masse, la montée de l'autoritarisme, les grands mouvements politiques, l'augmentation de la dette mondiale et l'évolution de la nature des conflits et de la sécurité ont remis en question les fondements mêmes de la politique étrangère canadienne. Quels sont les atouts et les possibilités qui permettraient au Canada de moderniser et de revitaliser sa politique étrangère et son leadership sur un échiquier mondial en pleine mutation ?

# Bourses, *fellowships* et mentorats

## Aperçu des programmes

L'activité principale de la Fondation consiste à soutenir le développement du leadership et la recherche doctorale de pointe de ses boursier.e.s.

12

## En chiffres

En 2023, nous avons reçu 488 candidatures pour le programme de bourses doctorales de la Fondation Pierre Elliott Trudeau. Après avoir mené des entretiens avec 30 finalistes, le conseil d'administration a choisi cette année 14 candidat.e.s exceptionnel.le.s sur la base des recommandations du comité des demandes et mises en nomination (CÉDMN).

Trois cohortes actives comprenant 42 boursier.e.s sont soutenues actuellement par la Fondation grâce à un généreux financement et à son programme unique de leadership, Espaces de courage, élaboré et offert par les *fellows* et les mentor.e.s en s'inspirant du cycle scientifique.

En 2022-2023, la Fondation a investi 2,3 millions dans son programme de bourses.

## Cohorte 2023

# 14

doctorant.e.s éminent.e.s en sciences humaines et sociales ont été sélectionné.e.s comme boursier.e.s de la Fondation Pierre Elliott Trudeau pour l'année 2023.

# 4

leaders universitaires de renom ont été choisi.e.s pour orienter les boursier.e.s et soutenir leur parcours de leadership de trois ans.

# 4

mentor.e.s d'horizons divers proposent des défis concrets en matière de leadership, des conseils stratégiques et des occasions de réseautage.



## Bourses

Notre programme de bourses doctorales est unique au Canada. Les boursier.e.s sont sélectionné.e.s sur la base de leur excellence académique, de leur détermination à développer leur leadership, de leur volonté de s'engager dans une pluralité de perspectives, de leur ouverture et de leur résilience. Les boursier.e.s reçoivent une généreuse aide financière pour soutenir leur recherche doctorale. En outre, ils.elles participent à notre programme unique de leadership engagé, d'une durée de trois ans, qui dote chaque boursier.e de nouvelles compétences qui lui permettront de transformer des idées en actions pour le progrès des communautés, du Canada et du monde.



## Fellowships

Le programme de *fellowship* de la Fondation Pierre Elliott Trudeau s'adresse à des universitaires de haut niveau qui travaillent en collaboration avec les mentor.e.s pour élaborer des occasions d'apprentissage inspirées par le programme de leadership engagé de la Fondation. En mettant à profit leurs domaines d'expertise, les *fellows* jouent un rôle essentiel de soutien dans le parcours des boursier.e.s au cours de leur programme de trois ans.

### Programme Fulbright-Fondation Pierre Elliott Trudeau/Chaire conjointe en politiques publiques contemporaines

Chaque année, un.e éminent.e universitaire qui vit aux États-Unis participe à un échange universitaire au Canada organisé conjointement par la Fondation et l'Institut d'études canadiennes de McGill. Ce *fellow* contribue à la mission de la Fondation, notamment dans le cadre de nos Instituts sur le leadership engagé et d'autres activités au programme.

Le mentorat est une relation transformatrice qui consiste à transmettre des connaissances tirées de l'expérience.

## Mentorats

Les mentor.e.s de la Fondation Pierre Elliott Trudeau sont des leaders accompli.e.s qui guident les boursier.e.s tout au long de leur parcours de leadership engagé. En collaboration avec la Fondation et les *fellows*, les mentor.e.s proposent un développement des compétences en leadership qui s'inscrit dans le cycle scientifique de chaque cohorte et qui est offert dans un cadre unique pendant les instituts et les retraites communautaires.

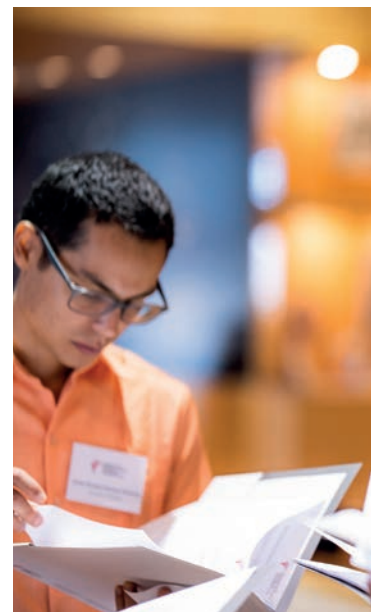
En offrant aux boursier.e.s une formation au leadership, du soutien et des conseils, les mentor.e.s leur permettent de développer leur impact en établissant un lien entre le monde de la recherche et les défis du monde réel.



# Programme d'interaction publique

Le programme d'interaction publique (PIP) de la Fondation prend vie sous la forme de conférences, de séminaires, d'ateliers, d'événements de réseautage, de balados et de publications diverses. Cette année, la Fondation a organisé quatre événements principaux, dont son premier Institut sur le leadership engagé à l'étranger qui a eu lieu à Barcelone, en Espagne.

Le PIP est un élément central de la mission de la Fondation qui consiste à mettre en relation des personnes et des idées afin de développer les réseaux et les compétences des boursier.e.s en tant que leaders engagé.e.s.



## Institut sur le leadership engagé (Espagne)

**Janvier 2023 (cohorte 2021)**

La Fondation tenait en janvier son premier Institut sur le leadership se déroulant à l'international. Organisé en Espagne dans le cadre du cycle scientifique 2021-2024, « Langue, culture et identité », l'Institut aura permis à une quinzaine de boursier.e.s encadré.e.s par les fellows et mentor.e.s, de découvrir la complexité et la diversité des perspectives sur ces enjeux. De Barcelone à Bilbao en passant par San Sebastian et San Millán de la Cogolla, les échanges et rencontres auront été l'occasion pour la délégation de la Fondation de comprendre l'importance des questions linguistiques sur l'identité et la culture en Espagne, mais aussi de prendre conscience que les réalités en Catalogne ou au Pays basque, notamment, font fortement écho à l'expérience canadienne.







## Retraite de la nouvelle cohorte au Mont-Sainte-Anne

**Juin 2023 (cohorte 2023)**

Quatorze nouveaux boursier.e.s, sélectionné.e.s non seulement pour leur excellence académique, mais également pour leur leadership et leur engagement, débutaient en juin leur curriculum de trois ans en leadership engagé à la Fondation par une retraite au Mont-Sainte-Anne, Québec. Dans un cadre superbe, les boursier.e.s, *fellows* et mentor.e.s de la cohorte ont suivi des ateliers, conférences et apprentissages expérientiels qui leur ont permis de faire plus ample connaissance, nouer des liens et de lancer du bon pied le programme de leadership engagé qui vise à encourager l'essor d'une nouvelle génération de boursier.e.s qui, en plus d'être des penseur.e.s et des chercheur.se.s d'excellence, ont le potentiel de transformer leurs idées en actions positives pour la société.

## Séjours autochtones avec la Corporation Mushuau-nipi

**Août 2023 (toutes les cohortes)**

Plusieurs boursier.e.s, *fellows* et mentor.e.s de la Fondation ont eu le privilège de participer à une retraite autochtone immersive organisée par les membres de la Corporation Mushuau-nipi. Sur une île de la Rivière Georges au nord du 56<sup>e</sup> parallèle, les participant.e.s ont été plongé.e.s dans un environnement unique, s'imprégnant des nuances des langues et des pratiques traditionnelles innues. Non seulement cette immersion linguistique et culturelle aura permis à la cohorte de voir se concrétiser la politique linguistique *Bilinguisme Plus* mais cela aura également donné à la Fondation l'occasion de renouveler son engagement auprès des peuples autochtones et de contribuer à la réconciliation en facilitant les échanges et le partage entre communautés.

17

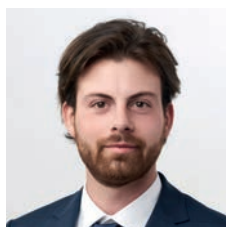
## Institut sur le leadership engagé (Vancouver)

**Août 2023 (cohorte 2022)**

En août dernier, la cohorte 2022 était de passage à Vancouver en Colombie-Britannique pour la tenue d'un Institut sur le leadership engagé, qui a notamment été l'occasion de projections de courts-métrages produits par les boursier.e.s eux-mêmes, un exercice riche en apprentissages. Par des discussions, des découvertes culturelles et divers engagements communautaires, nos boursier.e.s, *fellows* et mentor.e.s ont pu pousser plus loin leurs réflexions personnelles et confronter leurs perceptions avec leurs collègues sur le thème « Économies mondiales ». La semaine aura aussi permis de mettre l'accent sur l'important impact de ces économies mondiales sur les communautés locales et de favoriser une meilleure compréhension de l'héritage culturel des nations autochtones Squamish et Lil'wat, établies dans le sud de la Colombie-Britannique.



# Dans leurs propres mots

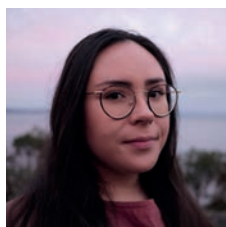


## Alexandre Petitclerc — boursier 2022

Université de Montréal, Philosophie

**Domaine de recherche :** Droits sociaux et égalité démocratique

« Pour moi, ça représente exactement les raisons pour lesquelles je crois en la mission de cette cohorte et de cette fondation : on a beau faire de la recherche chacun et chacune de son côté, si on n'est pas capable de vulgariser le contenu de son travail, puis de le mettre à la disposition d'un public plus large, je pense que notre travail sert à très peu de choses. »



## Jasmine Dionne — boursière 2020

Université de Victoria, Gouvernance autochtone

**Domaine de recherche :** Solutions à la crise des femmes, filles et personnes bispirituelles autochtones disparues et assassinées issues des communautés : utiliser la gouvernance fondée sur la parenté pour revitaliser et redonner vie aux nations de la forêt boréale; utiliser la diplomatie comme moyen de prévention de la violence.

« Le leadership engagé vise à mettre la théorie en pratique d'une façon qui soit accessible et à travailler en collaboration avec les communautés que nous servons. À titre de chercheuse autochtone, je crois qu'il faut contribuer à l'instauration d'un changement positif, tout en faisant preuve de respect et en reconnaissant les différentes formes de savoir et façons d'être. »



## Michelle Liu — boursière 2022

Université d'Ottawa, Faculté de génie et Centre de recherche en droit, technologie et société

**Domaine de recherche :** Équité, pouvoir et changement social dans le domaine de l'ingénierie

« Mon parcours en tant que boursière de la Fondation Pierre Elliott Trudeau et mon appartenance à cette communauté me permettent d'établir des relations approfondies avec des leaders d'opinion d'une manière à laquelle beaucoup d'entre nous n'auraient pas forcément accès au sein de nos établissements ou des réseaux liés à notre discipline. »



### **Barbara Grantham — mentore 2022**

Présidente et cheffe de direction, CARE Canada

« Notre planète se trouve à un point d’inflexion pour ce qui est des défis environnementaux, des complexités politiques, ainsi que des tensions culturelles, sociales et économiques auxquelles nous sommes confronté.e.s. Si nous n’avons pas de chefs de file éclairé.e.s et impliqué.e.s qui comprennent comment mener un échange et un débat respectueux, nous ne pourrons jamais nous attaquer à ces enjeux avec des solutions concrètes. »



### **Azola Zuma Mayekiso – mentore 2021**

PDG, National Housing Finance Corporation (Afrique du Sud)

« L’objectif de la Fondation Pierre Elliott Trudeau, qui est de contribuer au développement de la prochaine génération de leaders, est profitable aux collectivités bien au-delà des frontières du Canada. Dans mon rôle de mentore, j’ai eu l’occasion unique de guider des boursier.e.s d’un point de vue mondial tout en élargissant mes connaissances dans différents domaines grâce à nos échanges. »

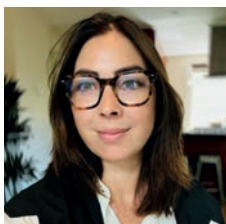


### **Jean-Frédéric Morin — fellow 2022**

Université Laval, Professeur de science politique et Chaire de recherche du Canada en économie politique internationale

« Ce qui m’a incité à devenir *fellow* de la Fondation Pierre Elliott Trudeau, c’est d’avoir l’occasion de travailler avec des doctorant.e.s qui sont parmi les plus brillant.e.s, les plus passionné.e.s et les plus prometteur.se.s de leur génération. Pour moi, le plus grand plaisir, la plus grande satisfaction, c’est de voir les doctorant.e.s réussir. »

19



### **Meagan Thumath — ancienne, boursière 2015**

Directrice générale, Population et santé publique, ministère de la Santé, gouvernement de la Colombie-Britannique

Professeure adjointe d’enseignement clinique, École de soins infirmiers, Université de la Colombie-Britannique

« Il demeure important pour moi de rester en contact avec la Fondation et le réseau de boursier.e.s, de *fellows* et de mentor.e.s avec lequel.le.s j’ai construit une communauté de savoir et de progrès. Le soutien que j’ai reçu a jeté les bases de ma compréhension actuelle du leadership et m’a donné les outils pour partager des compétences essentielles en matière de leadership dans mon travail. »



### **Guy Berthiaume — ancien, mentor 2010**

Bibliothécaire et archiviste du Canada émérite

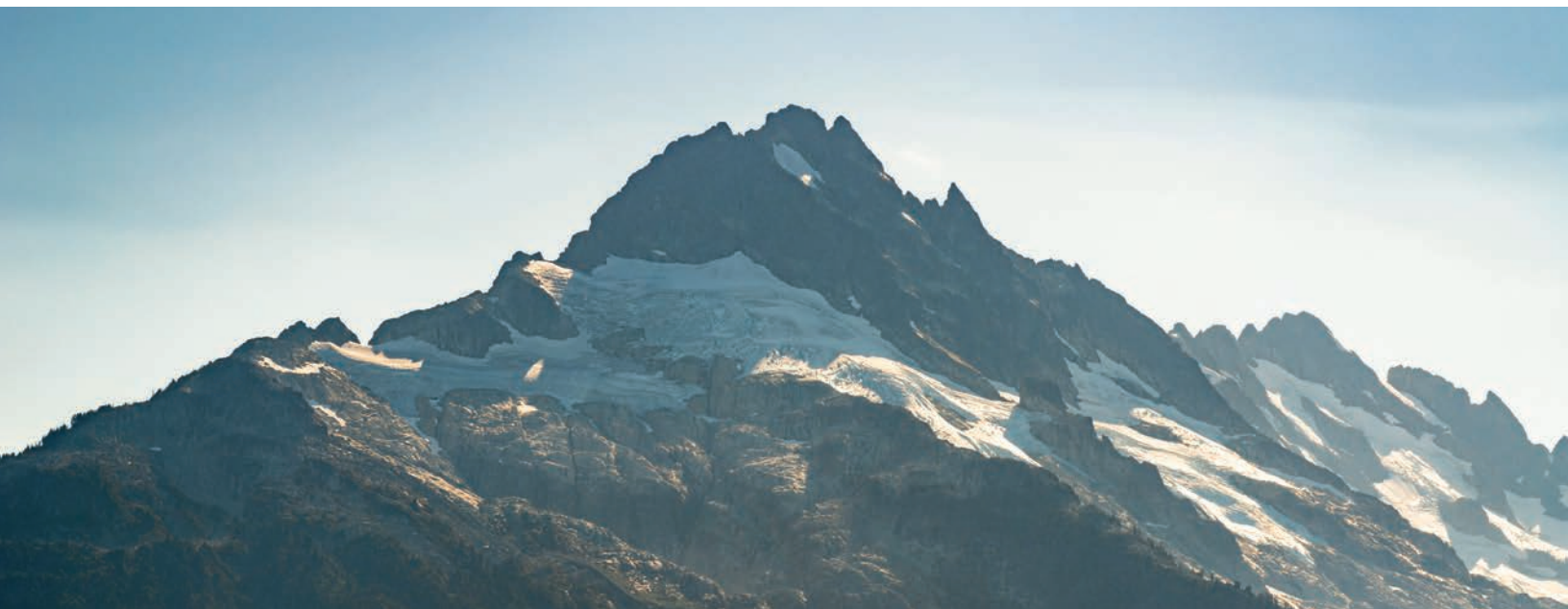
« Rester actif dans la communauté de la fondation est pour moi une source constante de connaissances nouvelles. En maintenant un lien avec les mentor.e.s, les *fellows* et, surtout, les boursier.e.s, cela me permet de rester en contact avec les connaissances de pointe en sciences humaines et en droit. »

# Les boursier.e.s 2023

En 2023, la Fondation a sélectionné 14 chercheur.se.s doctorant.e.s remarquables en sciences humaines et en sciences sociales pour participer à son programme de bourses. Pendant trois ans, chaque boursier.e reçoit jusqu'à 40 000 dollars par année pour couvrir ses frais de scolarité et de subsistance, ainsi qu'une allocation annuelle pouvant atteindre 20 000 dollars pour la recherche, les voyages, le réseautage, les cours de langue et la participation aux activités pédagogiques de la Fondation.

## **La bourse Mary-Jean Mitchell Green | Fondation Pierre Elliott Trudeau**

Grâce à la générosité d'Alexander et d'Andrew Green, la Fondation a eu le plaisir de lancer la bourse Mary-Jean Mitchell Green | Fondation Pierre Elliott Trudeau, qui a été remise à une doctorante méritante dans le domaine des affaires. La cohorte 2021 a accueilli la toute première boursière Mary-Jean Mitchell Green | Fondation Pierre Elliott Trudeau, qui soutient l'héritage de celui dont la Fondation porte le nom, en se concentrant sur les quatre thèmes de la Fondation et sur le programme de leadership Construire des espaces de courage.





**Roland Chen**

Information, communication  
et sciences sociales  
Université d'Oxford



**Lily-Cannelle Mathieu**

Anthropologie  
Université McGill



**Eric Dow**

Sociolinguistique  
Université de Moncton



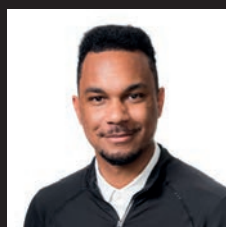
**Nmesoma Nweze**

Psychologie clinique  
Université McGill



**Prince Chiagozie Ekoh**

Travail social  
Université de Calgary



**Michael Ogoms**

Gestion  
Université de Glasgow



**Caroline Foray**

Travail social  
Université de Montréal



**Carlos Sanchez Pimienta**

Sciences de la santé sociale  
et comportementale  
Université de Toronto



**Felix Giroux**

Anthropologie  
Université de la  
Colombie-Britannique



**Catherine Stratton**

Épidémiologie  
Université de Toronto



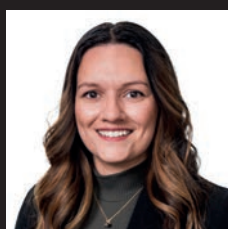
**Vena Joseph**

Santé mondiale  
Université de Montréal



**Arshad Suliman**

Histoire  
Université de Toronto



**Holly Mathias**

Santé publique  
Université de l'Alberta



**Laura Thibeault**

Travail social  
Université Wilfrid Laurier

# Les fellows 2023

En 2023, la Fondation a nommé quatre *fellows* pour élaborer et diriger les Instituts sur le leadership engagé et pour soutenir les boursier.e.s grâce à leur expérience et à leurs connaissances, dans le cadre du cycle scientifique 2023-2026, *Le Canada dans le monde : L'avenir de la politique étrangère*.



FULBRIGHT  
Canada

Programme Fulbright-Fondation Pierre Elliott Trudeau/  
Chaire conjointe en politiques publiques contemporaines

Fulbright Canada et la Fondation Pierre Elliott Trudeau ont créé une chaire conjointe dans le domaine des politiques publiques contemporaines et invitent chaque année un.e éminent.e chercheur.se travaillant aux États-Unis à participer à un échange universitaire au Canada. Ce programme est organisé conjointement par la Fondation et l'Institut d'études canadiennes de McGill.

22



## Antonia Maioni, Ph.D.

M<sup>me</sup> Maioni est professeure à l'Institut des politiques sociales et de la santé de l'École de santé des populations et de santé mondiale de l'Université McGill et membre associée au Département de science politique et à la Faculté de gestion Desautels. Ses recherches portent sur les politiques publiques, les politiques sociales et de santé, les politiques québécoises, canadiennes et comparatives.



## Rashid Sumaila, Ph.D.

M. Sumaila est professeur Killam à l'Institut des océans et des pêches et à l'École des politiques publiques et des affaires mondiales de l'Université de la Colombie-Britannique. Ses recherches portent sur la bioéconomie, l'évaluation des écosystèmes marins et l'analyse d'enjeux mondiaux tels que les subventions à la pêche, les zones marines protégées, la pêche illégale, les changements climatiques, la pollution marine par le plastique et les marées noires.



## Joseph Young, Ph.D.

*Fellow Fulbright Canada-Fondation Pierre Elliott Trudeau/Chaire conjointe en politiques publiques contemporaines.* Les intérêts de Joseph Young portent sur les causes et les conséquences transnationales de la violence politique. Il a publié de nombreux articles évalués par des pairs dans diverses disciplines universitaires, notamment les sciences politiques, l'économie, la criminologie et les études internationales.



## Marie-Joëlle Zahar, Ph.D.

M<sup>me</sup> Zahar est professeure de sciences politiques, directrice du Réseau de recherche sur les opérations de paix et chercheuse au Centre d'études et de recherches internationales de l'Université de Montréal. Diplômée de l'Université McGill, elle est auteure, coauteure et éditrice de plus de 70 publications académiques, incluant des livres, articles et chapitres. Ses recherches portent sur la résolution des conflits et la consolidation de la paix au lendemain de guerres civiles.

# Les mentor.e.s 2023

La Fondation a nommé quatre mentor.e.s d'horizons divers en 2023 pour enseigner des compétences en leadership à nos boursier.e.s et les aider à développer leurs réseaux au-delà du milieu universitaire. Le programme de mentorat de la Fondation est une expérience novatrice qui vise à tisser des liens intellectuels et personnels entre des Canadien.ne.s de renom et des étudiant.e.s au doctorat. Grâce au soutien des mentor.e.s, les boursier.e.s sont exposé.e.s à des idées et à des expériences qu'ils.elles n'auraient peut-être pas connues dans un contexte universitaire et sont encouragé.e.s à développer de nouvelles compétences précieuses pour des leaders engagé.e.s.



## Stephan Delaux

Créateur de la Carte Jeunes, fondateur et directeur général de DDH Communication, conseiller général, adjoint au maire de Bordeaux, Stephan Delaux a étudié à la faculté de droit et à l'IEP de Bordeaux ainsi qu'à la London School of Economics. Élu pendant 30 ans, il a été chargé du tourisme et de la promotion touristique, de l'animation de la Ville, de l'organisation de grands événements à Bordeaux et à l'international. Il a aussi été président de l'Office du tourisme de Bordeaux.



## Winter Fedyk

Winter Fedyk est directrice générale de Silo Strategy, qui se spécialise dans les politiques publiques, la gestion de projets et la formation, et qui œuvre principalement dans le Nord canadien. Elle a auparavant travaillé dans des gouvernements au niveau fédéral, provincial et des territoires, en soutenant la prise de décision dans les cabinets, notamment en tant qu'analyste centrale au Bureau du Conseil privé et au Secrétariat du Conseil du Trésor du Canada.



## Gerald McMaster

Conservateur, auteur et professeur, Gerald McMaster cumule 40 ans d'expérience dans les domaines de l'art contemporain, de la théorie critique, de la muséologie et de l'esthétique autochtone dans des institutions telles que le Musée des beaux-arts de l'Ontario, le Smithsonian National Museum of the American Indian et le Musée canadien des civilisations. Il est l'ancien titulaire de la Chaire de recherche du Canada de niveau 1 sur la culture visuelle et la pratique curatoriale autochtones et directeur du Wapatah, Centre for Indigenous Visual Knowledge, de l'Université de l'École d'art et de design de l'Ontario.



## Joseph Wong

Vice-président, international, de l'Université de Toronto, Joseph Wong est également professeur d'innovation Roz et Ralph Halbert à l'École Munk des affaires internationales et des politiques publiques ainsi que professeur de science politique. Il est l'auteur de plusieurs livres et de nombreux articles parus dans des publications telles que *The Lancet* et le *Bulletin de l'Organisation mondiale de la Santé*. Ses recherches portent sur la pauvreté et l'innovation.

# Nos donateur.rice.s

La Fondation Pierre Elliott Trudeau est un organisme de bienfaisance enregistré. L'équipe de la Fondation est profondément reconnaissante pour tous les dons qui contribuent à sa mission de soutenir des chercheur.se.s au doctorat exceptionnel.le.s et de leur proposer un programme unique de leadership engagé.

24



## Fondation McCall MacBain et dons jumelés

Dans le cadre d'une entente de financement, la Fondation McCall MacBain s'est généreusement engagée à égaler, dollar pour dollar, les dons philanthropiques versés à la Fondation Pierre Elliott Trudeau.



# Gouvernance

Conformément à la Loi canadienne sur les organisations à but non lucratif, la Fondation Pierre Elliott Trudeau est dirigée par deux entités : l'assemblée des membres et le conseil d'administration. Toutes deux bénévoles, ces équipes dynamiques et dévouées fournissent des conseils d'expert.e.s fondés sur une solide expérience et une sagesse diversifiée.

## Membres

Les membres élisent les administrateur.rice.s du conseil d'administration, approuvent les modifications aux règlements généraux et désignent les vérificateur.rice.s externes. Le nombre de membres de la Fondation est limité à trente. Six sièges sont réservés aux membres nommé.e.s par le ministre de l'Innovation, des Sciences et du Développement économique du Canada (ISDE). Trois sièges sont réservés aux liquidateurs de la succession de feu Pierre Elliott Trudeau (connus comme membres de la succession).

## Membres titulaires (au 31 août 2023)

Thomas Axworthy  
Denise Chong  
John English, président  
John Fraser  
Ron Graham  
Edward Johnson  
Frederick H. Lowy  
Bruce McNiven  
Farah Mohamed  
Mayo Moran  
Robert Murdoch  
Patrick Pichette  
Sean Riley  
Roy Romanow  
Peter Sahlas  
Nancy Southam  
Stephen Toope

## Membre nommé par le gouvernement

Dennis Browne

## Membres de la succession

Alexandre Trudeau  
Justin Trudeau\*

## Membre honoraire

Joe MacInnis

## Conseil d'administration

Les administrateur.rice.s supervisent la gestion des affaires et des activités de la Fondation. Ils.elles sont élu.e.s par les membres de la Fondation pour un mandat renouvelable de deux ans. La Fondation compte jusqu'à 18 administrateur.rice.s bénévoles issu.e.s d'horizons divers qui mettent leurs connaissances et leur dévouement au service de la mission de la Fondation, laquelle consiste à offrir un programme unique de développement du leadership accompagné d'un généreux soutien financier.

### Conseil d'administration par intérim\* (au 31 août 2023)

Martha Durdin

Edward Johnson, président

Bruce McNiven

Peter Sahlas

## Comité d'étude des demandes et mises en nomination 2023 (CÉDMN)

La Fondation Pierre Elliott Trudeau est reconnaissante de la contribution active des membres de ses deux comités d'étude des demandes et mises en nomination (CÉDMN).

Ces deux comités du CÉDMN - l'un dédié à la sélection des boursier.e.s et l'autre à la sélection des *fellows* et des mentors - soutiennent la mission de la Fondation en évaluant et en interviewant les candidat.e.s qui seront recommandé.e.s au conseil d'administration.

Tout comme les candidat.e.s qu'ils évaluent, les membres du comité viennent d'horizons divers et comprennent l'importance de développer leurs compétences en matière de leadership tout en s'engageant dans une pluralité de perspectives.

La Fondation a eu l'honneur de confier la présidence des deux comités à la conseillère scientifique en chef du Canada, M<sup>me</sup> Mona Nemer, qui dirigeait ce processus pour la cinquième année consécutive.

Afin d'assurer la cohérence du processus de sélection, une seule personne préside les deux comités.

\*Les administrateur.rice.s intérimaires ont été élu.e.s par les membres conformément aux statuts de la Fondation. D'autres administrateur.rice.s devraient être élu.e.s au cours de l'exercice 2023-24.



**CÉDMN – bourses  
(processus de sélection 2023)**

Christian Bertelsen

Martha Durdin

Benjamin Gagnon Chainey

Mona Nemer, présidente

Alain-Désiré Nimubona

Lara Rosenoff Gauvin

Peter Sahlas

Vicki Wallace-Godbout

**CÉDMN – fellowships  
et mentorats (processus  
de sélection 2023)**

Dyane Adam

Jean Lebel

Mona Nemer, présidente

Rouquietta Touré

Sanni Yaya

# États financiers

## Rapport de l'auditeur indépendant

Aux administrateur.rice.s de la  
Fondation Pierre Elliott Trudeau/  
The Pierre Elliott Trudeau Foundation

28

### Notre opinion

À notre avis, les états financiers ci-joints donnent, dans tous leurs aspects significatifs, une image fidèle de la situation financière de La Fondation Pierre Elliott Trudeau/The Pierre Elliott Trudeau Foundation (la Fondation) au 31 août 2023 ainsi que des résultats de ses activités et de ses flux de trésorerie pour l'exercice clos à cette date, conformément aux normes comptables canadiennes pour les organismes sans but lucratif.

### Notre audit

Nous avons effectué l'audit des états financiers de la Fondation, qui comprennent :

- l'état de la situation financière au 31 août 2023;
- l'état de l'évolution des actifs nets pour l'exercice clos à cette date;
- l'état des résultats pour l'exercice clos à cette date;
- le tableau des flux de trésorerie pour l'exercice clos à cette date;
- les notes annexes, qui comprennent les principales méthodes comptables et d'autres informations explicatives.

### Fondement de l'opinion

Nous avons effectué notre audit conformément aux normes d'audit généralement reconnues du Canada. Les responsabilités qui nous incombent en vertu de ces normes sont plus amplement décrites dans la section Responsabilités de l'auditeur à l'égard de l'audit des états financiers de notre rapport.

Nous estimons que les éléments probants que nous avons obtenus sont suffisants et appropriés pour fonder notre opinion.

## Indépendance

Nous sommes indépendants de la Fondation conformément aux règles de déontologie qui s'appliquent à notre audit des états financiers au Canada. Nous nous sommes acquittés des autres responsabilités déontologiques qui nous incombent selon ces règles.

## Responsabilités de la direction et des responsables de la gouvernance à l'égard des états financiers

La direction est responsable de la préparation et de la présentation fidèle des états financiers conformément aux normes comptables canadiennes pour les organismes sans but lucratif, ainsi que du contrôle interne qu'elle considère comme nécessaire pour permettre la préparation d'états financiers exempts d'anomalies significatives, que celles-ci résultent de fraudes ou d'erreurs.

Lors de la préparation des états financiers, c'est à la direction qu'il incombe d'évaluer la capacité de la Fondation à poursuivre ses activités, de communiquer, le cas échéant, les questions relatives à la continuité de l'exploitation et d'appliquer le principe comptable de continuité d'exploitation, sauf si la direction a l'intention de liquider la Fondation ou de cesser ses activités, ou si elle n'a aucune autre solution réaliste que de le faire.

Il incombe aux responsables de la gouvernance de surveiller le processus d'information financière de la Fondation.

## Responsabilités de l'auditeur à l'égard de l'audit des états financiers

Nos objectifs sont d'obtenir l'assurance raisonnable que les états financiers, pris dans leur ensemble, sont exempts d'anomalies significatives, que celles-ci résultent de fraudes ou d'erreurs, et de délivrer un rapport de l'auditeur contenant notre opinion. L'assurance raisonnable correspond à un niveau élevé d'assurance, qui ne garantit toutefois pas qu'un audit réalisé conformément aux normes d'audit généralement reconnues du Canada permettra toujours de détecter toute anomalie significative qui pourrait exister. Les anomalies peuvent résulter de fraudes ou d'erreurs et elles sont considérées comme significatives lorsqu'il est raisonnable de s'attendre à ce que, individuellement ou collectivement, elles puissent influencer sur les décisions économiques que les utilisateurs des états financiers prennent en se fondant sur ceux-ci.

Dans le cadre d'un audit réalisé conformément aux normes d'audit généralement reconnues du Canada, nous exerçons notre jugement professionnel et faisons preuve d'esprit critique tout au long du processus.

En outre :

- nous identifions et évaluons les risques que les états financiers comportent des anomalies significatives, que celles-ci résultent de fraudes ou d'erreurs, concevons et mettons en oeuvre des procédures d'audit en réponse à ces risques, et réunissons des éléments probants suffisants et appropriés pour fonder notre opinion. Le risque de non-détection d'une anomalie significative résultant d'une fraude est plus élevé que celui

d'une anomalie significative résultant d'une erreur, car la fraude peut impliquer la collusion, la falsification, les omissions volontaires, les fausses déclarations ou le contournement du contrôle interne;

- nous acquérons une compréhension des éléments du contrôle interne pertinents pour l'audit afin de concevoir des procédures d'audit appropriées aux circonstances, et non dans le but d'exprimer une opinion sur l'efficacité du contrôle interne de la Fondation;
- nous apprécions le caractère approprié des méthodes comptables retenues et le caractère raisonnable des estimations comptables faites par la direction, de même que des informations y afférentes fournies par cette dernière;
- nous tirons une conclusion quant au caractère approprié de l'utilisation par la direction du principe comptable de continuité d'exploitation et, selon les éléments probants obtenus, quant à l'existence ou non d'une incertitude significative liée à des événements ou situations susceptibles de jeter un doute important sur la capacité de la Fondation à poursuivre ses activités. Si nous concluons à l'existence d'une incertitude significative, nous sommes tenus d'attirer l'attention des lecteurs de notre rapport sur les informations fournies dans les états financiers au sujet de cette incertitude ou, si ces informations ne sont pas adéquates, d'exprimer une opinion modifiée. Nos conclusions s'appuient sur les éléments probants obtenus jusqu'à la date de notre rapport. Des événements ou situations futurs pourraient par ailleurs amener la Fondation à cesser ses activités;

- nous évaluons la présentation d'ensemble, la structure et le contenu des états financiers, y compris les informations fournies dans les notes, et apprécions si les états financiers représentent les opérations et événements sous-jacents d'une manière propre à donner une image fidèle.

Nous communiquons aux responsables de la gouvernance, entre autres informations, l'étendue et le calendrier prévus des travaux d'audit et nos constatations importantes, y compris toute déficience importante du contrôle interne que nous aurions relevée au cours de notre audit.

(s) PricewaterhouseCoopers LLP<sup>1</sup>  
Montréal, Québec  
11 décembre 2023

PricewaterhouseCoopers LLP/s.r.l./s.e.n.c.r.l.  
1250 Boulevard René-Lévesque Ouest, bureau 2500  
Montréal, Québec, Canada  
H3B 4Y1  
T. +1-514-205-5000  
F. +1-514-876-1502

# Situation financière

Au 31 août 2023

	2023	2022
<b>Actif</b>	<b>\$</b>	<b>\$</b>
<b>Actif à court terme</b>		
Trésorerie et équivalents de trésorerie	1 214 398	1 625 593
Frais payés d'avance et autres comptes débiteurs	1 206 229	842 760
	2 420 627	2 468 353
<b>Placements à la juste valeur</b> (note 4)	149 030 731	141 594 918
<b>Immobilisations corporelles</b> (note 5)	115 218	220 741
<b>Immobilisations incorporelles</b> (note 6)	1 492	33 957
	151 568 068	144 317 969
<b>Passif</b>		
<b>Passif à court terme</b>		
Comptes créditeurs et charges à payer	2 131 165	1 727 803
Partie à court terme des bourses d'études à payer (note 8 a))	888 792	1 109 253
Partie à court terme des <i>fellowships</i> à payer (note 8 b))	114 892	139 355
Partie à court terme des mentorats à payer (note 8 c))	71 737	221 766
	3 206 586	3 198 177
<b>Dons reportés</b> (note 7)	98 079	238 079
<b>Bourses d'études à payer</b> (note 8 a))	1 209 107	1 224 400
<b>Fellowships à payer</b> (note 8 b))	246 573	172 993
<b>Mentorats à payer</b> (note 8 c))	267 421	462 780
	1 821 180	2 098 252
	5 027 766	5 296 429
<b>Actifs nets</b>		
<b>Actif net affecté aux dotations</b> (notes 3 et 9)	125 000 000	125 000 000
<b>Actif net investi dans les immobilisations corporelles et incorporelles</b> (notes 3, 5 et 6)	116,711	254,698
<b>Actif net grevé d'une affectation d'origine interne</b> (notes 3 et 10)	19 478 579	10 941 923
<b>Actif net non affecté</b> (notes 3 et 11)	1 945 012	2 824 919
	146 540 302	139 021 540
	151 568 068	144 317 969

31

# Évolution des actifs nets

Pour l'exercice clos le 31 août 2023

					2023	2022
	<b>Affecté aux dotations</b> (notes 3 et 9)	<b>Investi dans les immobilisations corporelles et incorporelles</b> (notes 3, 5 et 6)	<b>Grevé d'une affectation d'origine interne</b> (notes 3 et 10)	<b>Non affecté</b> (notes 3 et 10)	<b>Total</b>	<b>Total</b>
	(\$)	(\$)	(\$)	(\$)	(\$)	(\$)
<b>Solde à l'ouverture de l'exercice</b>	125 000 000	254 698	10 941 923	2 824 919	139 021 540	162 203 222
Excédent des revenus sur les dépenses (des dépenses sur les revenus) de l'exercice	-	(142 179)	8 285 565	(624 624)	7 518 762	(23 181 682)
Transferts	-	-	251 091	(251 091)	-	-
32 Acquisition d'immobilisations corporelles et incorporelles	-	4 192	-	(4 192)	-	-
<b>Solde à la clôture de l'exercice</b>	<b>125 000 000</b>	<b>116 711</b>	<b>19 478 579</b>	<b>1 945 012</b>	<b>146 540 302</b>	<b>139 021 540</b>



# Résultats

Pour l'exercice clos le 31 août 2023

	<b>2023</b>	<b>2022</b>
<b>Revenus</b>	<b>\$</b>	<b>\$</b>
Revenus d'investissement	2 897 146	2 407 702
Gain net à la cession de placements à la juste valeur	8 404 423	3 258 989
Gain net non réalisé (perte) sur les placements à la juste valeur	4 937 954	(24 085 083)
Dons (note 15)	249 747	632 592
	<b>16 489 270</b>	<b>(17 785 800)</b>
<b>Dépenses</b>		
Programme d'interaction publique (note 14 b))	3 173 255	1 624 688
Programme de bourses d'études	1 540 713	1 269 101
Programmes de <i>fellowship</i> et de mentorat (note 8 d))	164 606	(203 954)
Planification et mise en œuvre des programmes (note 16)	1 797 703	1 553 388
Administration (note 16)	364 657	299 529
Placements et gestion (note 16)	788 408	542 780
Rayonnement, développement et autres (note 16)	1 141 166	310 350
	<b>8 970 508</b>	<b>5 395 882</b>
<b>Excédent des revenus sur les dépenses</b>		
<b>(des dépenses sur les revenus) de l'exercice</b>	<b>7 518 762</b>	<b>(23 181 682)</b>

# Flux de trésorerie

Pour l'exercice clos le 31 août 2023

	2023	2022
<b>Flux de trésorerie liés aux</b>	<b>\$</b>	<b>\$</b>
<b>Activités de fonctionnement</b>		
Excédent des revenus sur les dépenses (des dépenses sur les revenus) de l'exercice	7 518 762	(23 181 682)
Ajustements pour		
Gain net à la cession de placements à la juste valeur	(8 404 423)	(3 258 989)
Perte nette non réalisée (gain) sur les placements à la juste valeur	(4 937 954)	24 085 083
Dons reçus en nature	(104 458)	-
Dépense d'intérêts des programmes de bourses d'études, de <i>fellowship</i> et de mentorat (note 8 e))	52 282	23 230
Amortissement des immobilisations corporelles	109 715	111 735
Amortissement des immobilisations incorporelles	32 465	55 479
	(5 733 611)	(2 165 144)
<b>Variation des éléments hors caisse du fonds de roulement</b>		
Augmentation des		
Frais payés d'avance et autres comptes débiteurs	(363 469)	(305 867)
Augmentation (diminution) des		
Comptes créditeurs et charges à payer	403 362	68 356
Dons reportés	(140 000)	-
Bourses d'études, <i>fellowships</i> et mentorats à payer	(584 307)	(846 140)
	(684 414)	(1 083 651)
	(6 418 025)	(3 248 795)
<b>Activités d'investissement</b>		
Achat de placements à la juste valeur	(16 108 220)	(14 170 498)
Produit de la cession de placements à la juste valeur	22 119 242	17 484 379
Acquisition d'immobilisations corporelles et incorporelles	(4 192)	(4 823)
	6 006 830	3 309 058
<b>Variation nette de la trésorerie et des équivalents de trésorerie au cours de l'exercice</b>	(411 195)	60 263
<b>Trésorerie et équivalents de trésorerie à l'ouverture de l'exercice</b>	1 625 593	1 565 330
<b>Trésorerie et équivalents de trésorerie à la clôture de l'exercice</b>	1 214 398	1 625 593

34

# Notes annexes

## 1. Constitution et nature des activités

La Fondation Pierre Elliott Trudeau/The Pierre Elliott Trudeau Foundation (la Fondation) a été créée par lettres patentes émises le 7 février 2001 en vertu de la partie II de la Loi sur les corporations canadiennes et a commencé ses activités en mars 2002. Le 31 mai 2014, la Fondation a été prorogée en vertu de l'article 211 de la Loi canadienne sur les organisations à but non lucratif. La Fondation a été officiellement agréée à titre d'organisme de bienfaisance en vertu de la Loi de l'impôt sur le revenu (Canada) le 22 janvier 2003.

La Fondation est un organisme de bienfaisance indépendant et sans affiliation politique, créé en 2001 pour rendre hommage à l'ancien premier ministre du Canada. Avec l'appui de la Chambre des communes, le gouvernement du Canada lui a confié, en 2002, la gestion du Fonds pour l'avancement des sciences humaines et humanités. La Fondation bénéficie également du soutien de ses donateurs. Grâce à ses bourses doctorales, *fellowships*, mentorats et événements publics, la Fondation suscite la réflexion et l'engagement dans quatre thèmes cruciaux pour les Canadiens et Canadiennes : les droits de la personne et la dignité humaine, la citoyenneté responsable, le Canada et le monde et les populations et leur environnement naturel.

## 2. Principales méthodes comptables

### Utilisation d'estimations

La préparation d'états financiers selon les normes comptables canadiennes pour les organismes sans but lucratif exige que la direction effectue des estimations et établisse des hypothèses qui touchent les montants des actifs et des passifs déclarés, la présentation des actifs et des passifs éventuels à la date des états financiers et le montant des revenus et des dépenses de l'exercice visé. Les résultats réels pourraient être différents de ces estimations.

### Instruments financiers

Les actifs financiers sont constatés initialement à la juste valeur et leur évaluation ultérieure dépend de leur classement, comme il est décrit ci-après. Leur classement dépend de l'objet visé lorsque les instruments financiers ont été acquis ou émis, de leurs caractéristiques et de leur désignation par la Fondation. La comptabilisation à la date du règlement est utilisée. Les passifs financiers sont comptabilisés au coût.

La trésorerie et les équivalents de trésorerie et les placements sont comptabilisés à leur juste valeur, et les gains ou les pertes découlant de leur réévaluation à la clôture de chaque exercice sont compris dans les résultats. Les coûts de transaction sont comptabilisés dans les résultats lorsqu'ils sont engagés.

Les frais payés d'avance et autres comptes débiteurs sont initialement évalués à la juste valeur et ensuite au coût amorti à l'aide de la méthode du taux d'intérêt effectif. Pour la Fondation, le coût amorti des comptes débiteurs correspond au coût en raison de leur échéance à court terme.

Les comptes créditeurs et charges à payer ainsi que le passif à long terme sont initialement évalués à la juste valeur et ensuite au coût amorti, d'après la méthode du taux d'intérêt effectif. Pour la Fondation, cette valeur correspond au coût en raison de leur échéance à court terme, à l'exception du passif à long terme, qui est évalué à la valeur actualisée lors de la comptabilisation initiale.

### Trésorerie et équivalents de trésorerie

La trésorerie et les équivalents de trésorerie comprennent les dépôts dans une grande institution financière et les soldes des portefeuilles de placement.

## Comptabilisation des revenus

### Dons

La Fondation utilise la méthode du report pour la comptabilisation des dons. Les dons affectés sont comptabilisés à titre de revenus au cours de l'exercice où sont engagées les dépenses auxquelles ils sont affectés. Les dons non affectés sont comptabilisés à titre de revenus au fur et à mesure qu'ils sont reçus ou à recevoir, si le montant à recevoir peut faire l'objet d'une estimation raisonnable et si la réception du montant est raisonnablement assurée.

### Gains et pertes à la cession de placements à la juste valeur

Les gains et les pertes à la cession de placements à la juste valeur sont comptabilisés au moment de la cession et correspondent à l'écart entre le produit de la cession et le coût.

### Programmes de bourses d'études, de *fellowships* et de mentorats

Les programmes de bourses d'études, de *fellowships* et de mentorats sont comptabilisés comme passifs et dépenses dans l'exercice de leur approbation. Dans un esprit de rigueur, la surveillance des programmes se fait de façon continue. Puisque les programmes comportent des engagements étalés sur plusieurs exercices, les modifications aux montants engagés sont ajustées dans l'exercice au cours duquel elles se produisent.

### Immobilisations corporelles

Les immobilisations corporelles sont comptabilisées au coût, moins l'amortissement correspondant.

L'amortissement est calculé selon la méthode d'amortissement dégressif sur la durée de vie utile des actifs, aux taux suivants :

36	Équipement de communication	20 %
	Matériel de bureau	20 %
	Matériel informatique	de 25 % à 33 %

Les améliorations locatives sont amorties selon la méthode d'amortissement linéaire en fonction de la durée du bail de 10 ans, se terminant le 30 septembre 2024.

Les œuvres d'art ne sont pas amorties, compte tenu de leur durée de vie pratiquement illimitée.

### Immobilisations incorporelles

Les immobilisations incorporelles sont composées de logiciels et de coûts de développement de logiciels qui sont comptabilisés au coût et amortis à un taux de 20 %.

### Dépréciation d'actifs à long terme

La Fondation révisé les valeurs comptables de ses actifs à long terme en comparant la valeur comptable de l'actif ou du groupe d'actifs avec les flux monétaires futurs non actualisés prévus qui seront générés par cet actif ou ce groupe d'actifs, lorsqu'un événement indique que sa valeur comptable pourrait ne pas être recouvrable. Une perte de valeur est constatée lorsque la valeur comptable d'un actif ou d'un groupe d'actifs détenus pour utilisation est supérieure à la somme des flux de trésorerie non actualisés qui devraient provenir de son utilisation ou de sa cession éventuelle. La perte de valeur est évaluée comme étant l'excédent de la valeur comptable de l'actif sur sa juste valeur basée sur le prix en vigueur sur le marché, si disponible, ou sur la méthode des flux monétaires futurs actualisés.

### 3. Informations à fournir sur le capital

Au 31 août 2023, le capital de la Fondation comprenait une dotation de 125 000 000 \$ du gouvernement du Canada qui a été octroyée en 2002 (note 9), un actif net grevé d'une affectation d'origine interne de 19 478 579 \$ (10 941 923 \$ au 31 août 2022) (note 10), un actif net investi dans les immobilisations corporelles et incorporelles de 116 711 \$ (254 698 \$ au 31 août 2022) (notes 5 et 6) et un actif net non affecté de 1 945 012 \$ (2 824 919 \$ au 31 août 2022) (note 11).

L'entente de financement avec le gouvernement du Canada pour la gestion du Fonds pour l'avancement des sciences humaines et humanités stipule que la dotation d'origine interne ne doit pas être dépensée, mais que les revenus qui en sont tirés peuvent être utilisés par la Fondation. La Fondation gère donc son capital afin d'atteindre les objectifs suivants :

- Préserver le capital initial de la dotation;
- Protéger la dotation contre les incidences de l'inflation;
- Financer les opérations courantes et futures;
- S'assurer qu'elle est capable de respecter ses obligations financières lorsqu'elles sont dues;
- Préserver sa capacité à poursuivre l'évolution des programmes à long terme.

### 4. Placements à la juste valeur

En 2017, la Fondation a élaboré une nouvelle politique de placement conforme aux directives actuelles du ministère des Finances du Canada sur les fonds de dotation. Ladite politique a reçu l'approbation du Ministère le 28 mars 2017. La Fondation a amorcé la transition de ses portefeuilles une fois que les lignes directrices concernant les placements contenus dans l'entente de financement sur le Fonds pour l'avancement des sciences humaines et humanités ont été amendées, le 18 juillet 2017. Comme d'autres organisations gérant un fonds de dotation octroyé par le gouvernement du Canada, la Fondation peut désormais investir selon une politique de placement diversifié. Compte tenu de la complexité accrue du nouveau portefeuille et de la capacité administrative limitée de la Fondation, le comité sur les finances et les investissements a eu recours à des services d'investissement délégués pour assister la Fondation dans la transition.

En vertu de la politique de placement, la Fondation est tenue d'investir dans un portefeuille diversifié, les titres d'obligations à revenu fixe investis devant être notés au minimum de l'équivalent de la notation BBB attribuée par Standard & Poor's, par au moins deux des quatre principales agences de notation de crédit.

Conformément aux normes comptables canadiennes, les placements à la juste valeur sont présentés dans l'actif à long terme, car les fonds communs de placement n'ont pas de date d'échéance.

	<b>2023</b>	<b>2022</b>
	<b>\$</b>	<b>\$</b>
Fonds commun de placement à court terme	3 723 406	3 567 060
Fonds commun d'obligations canadiennes	45 228 795	46 109 898
Fonds commun d'actions canadiennes	10 271 900	8 387 331
Fonds commun d'actions mondiales	76 376 825	70 868 284
Fonds d'actifs non traditionnels	13 429 805	12 662 345
	<b>149 030 731</b>	<b>141 594 918</b>

## 5. Immobilisations corporelles

			2023	2022
	Coût	Amortissement cumulé	Montant net	Montant net
	\$	\$	\$	\$
Équipement de communication	58 544	45 448	13 096	14 223
Matériel de bureau	165 584	139 705	25 879	32 349
Matériel informatique	174 648	149 732	24 916	33 221
Améliorations locatives	884 518	876 974	7 544	97 165
Œuvres d'art	43 783	-	43 783	43 783
	1 327 077	1 211 859	115 218	220 741

## 6. Immobilisations incorporelles

			2023	2022
	Coût	Amortissement cumulé	Montant net	Montant net
	\$	\$	\$	\$
Logiciels	62 051	60 559	1 492	1 866
Développement de logiciels	165 038	165 038	-	32 091
	227 089	225 597	1 492	33 957

38

## 7. Dons reportés

Les dons reportés représentent les dons affectés destinés à couvrir les charges relatives aux activités spéciales. Les dons n'ont pas de date d'échéance.

	2023	2022
	\$	\$
<b>Solde à l'ouverture de l'exercice</b>	238 079	238 079
Moins résolution de donations	140 000	-
<b>Solde à la clôture de l'exercice</b>	98 079	238 079

## 8. Passif à long terme

<b>a) Bourses d'études à payer</b>	<b>2023</b>	<b>2022</b>
	<b>\$</b>	<b>\$</b>
Partie à court terme des bourses d'études à payer	888 792	1 109 253
Partie à long terme des bourses d'études à payer pour les exercices se clôturant les		
31 août 2024	-	977 801
31 août 2025	944 457	246 599
31 août 2026	264 650	-
	1 209 107	1 224 400
	2 097 899	2 333 653

<b>b) Fellowships à payer</b>	<b>2023</b>	<b>2022</b>
	<b>\$</b>	<b>\$</b>
Partie à court terme des <i>fellowships</i> à payer	114 892	139 355
Partie à long terme des <i>fellowships</i> à payer pour les exercices se clôturant les		
31 août 2024	-	115 107
31 août 2025	189 255	57 886
31 août 2026	57 318	-
	246 573	172 993
	361 465	312 348

<b>c) Mentorats à payer</b>	<b>2023</b>	<b>2022</b>
	<b>\$</b>	<b>\$</b>
Partie à court terme des mentorats à payer	71 737	221 766
Partie à long terme des mentorats à payer pour les exercices se clôturant les		
31 août 2024	-	347 005
31 août 2025	190 239	115 775
31 août 2026	77 182	-
	267 421	462 780
	339 158	684 546

### **d) Dépenses des programmes de *fellowships* et de mentorats**

Au 31 août 2023, la direction a revu les estimations de ses engagements pluriannuels en diminuant les montants des *fellowships* et des mentorats à payer. Par conséquent, les dépenses liées aux programmes de *fellowship* et de mentorat se composent de :

	<b>2023</b>	<b>2022</b>
	<b>\$</b>	<b>\$</b>
Dépenses des programmes de <i>fellowships</i> et de mentorats	460 877	245 038
Réévaluation de l'estimation des <i>fellowships</i> et des mentorats à payer	(296 271)	(448 992)
	164 606	(203 954)

## e) Dépense d'intérêts hors caisse

La dépense d'intérêts hors caisse incluse dans les dépenses des programmes, calculée au taux de 3,17 % (1,48 % en 2022) selon la méthode du taux d'intérêt effectif, se détaille comme suit :

	2023	2022
	\$	\$
Programme des bourses d'études	39 216	17 262
Programme de <i>fellowship</i>	8 013	2 198
Programme de mentorat	5 053	3 770
	52 282	23 230

## 9. Actif net affecté aux dotations

En mars 2002, la Fondation a signé une entente de financement avec le gouvernement du Canada selon laquelle ce dernier a consenti une dotation de 125 000 000 \$ à la Fondation afin que le Fonds pour l'avancement des sciences humaines et humanités puisse être établi.

En cas de défaut, le gouvernement du Canada pourrait résilier l'entente de financement et exiger de la Fondation qu'elle lui rembourse la partie du Fonds qui n'aura pas été engagée, conformément à l'entente. La dotation ne porte pas intérêt et doit être capitalisée à perpétuité.

## 10. Actif net grevé d'une affectation d'origine interne

Le conseil d'administration de la Fondation restreint une partie de l'excédent des revenus sur les dépenses d'un exercice donné afin de protéger la dotation, tel qu'il est décrit à la note 3. Plus précisément, le conseil d'administration a pris la décision qu'un montant annuel de 1 875 000 \$, grevé d'une affectation d'origine interne, serait capitalisé à chaque exercice. Lorsque les résultats d'un exercice sont insuffisants, le conseil d'administration ne capitalise aucun montant.

Pour l'exercice clos le 31 août 2023, la Fondation a affecté un actif net grevé d'affectations d'origine interne de 8 285 565 \$ à l'excédent des revenus sur les dépenses (des dépenses sur les revenus) qui n'est pas autrement couvert par la croissance cumulative du fonds (note 11). Au cours de l'exercice clos le 31 août 2022, la Fondation avait capitalisé 22 958 947 \$ à l'actif net affecté à l'interne.

Au 31 août 2023, l'actif net grevé d'une affectation d'origine interne s'élevait à 19 478 579 \$ (10 941 923 \$ au 31 août 2022).

## 11. Actif net non affecté

L'actif net non affecté représente la somme cumulative des excédents annuels des revenus sur les dépenses après déduction, des actifs nets investis en immobilisations corporelles et de toutes les affectations d'origine interne.

L'actif net non affecté comprend deux sources de financement : le fonds de dotation et le fonds de dons privés. Le fonds de dons privés est constitué des dons, déduction faite des dépenses de rayonnement, de développement et autres (note 16), ainsi que des revenus de placement déduction faite des dépenses de placements et de gestion générées par ce fonds. Le fonds de dons privés est distinct du fonds de dotation et n'est pas assujéti à l'entente de financement avec le gouvernement du Canada (note 16).

Depuis l'exercice clos le 31 août 2017, l'actif net non affecté est exclusivement issu du fonds de dons privés.

Au 31 août 2023, l'actif net non affecté s'élevait à 1 945 012 \$ (2 824 919 \$ au 31 août 2022).



## 12. Instruments financiers

### Risque de liquidité

Le risque de liquidité est le risque qu'une entité éprouve des difficultés à honorer des engagements liés à des passifs financiers. La Fondation est exposée au risque de liquidité principalement du fait de ses comptes créditeurs et charges à payer et des bourses d'études, des *fellowships* et des mentorats à payer. L'objectif de la Fondation est de disposer de liquidités suffisantes pour faire face à toutes les obligations lorsqu'elles deviennent exigibles. La Fondation surveille ses soldes de trésorerie et ses flux de trésorerie et les compense par des sorties de fonds prévues et engagées.

### Risque de crédit

Le risque de crédit est le risque qu'une entité liée à un instrument financier entraîne une perte financière pour l'autre partie en ne s'acquittant pas de son obligation. La Fondation est potentiellement exposée au risque de crédit par ses frais payés d'avance et autres comptes débiteurs et ses placements à la juste valeur.

La Fondation détient des placements dans un fonds commun d'obligations canadiennes, tel qu'il est mentionné à la note 4, et réduit le risque de crédit en ne faisant affaire qu'avec des contreparties solvables. Le comité sur les finances et les investissements surveille le risque de crédit de ces placements de façon continue.

Selon la direction, il n'y a aucun risque de crédit important au 31 août 2023.

### Risque de marché

Le risque de marché est le risque que la juste valeur ou les flux de trésorerie futurs d'un instrument financier fluctuent en raison de variations des prix du marché. Le risque de marché inclut trois types de risque : le risque de change, le risque de taux d'intérêt et le risque de prix autre. La Fondation est exposée aux risques de change et de taux d'intérêt.

#### Risque de change

Le risque de change est le risque que la juste valeur ou les flux de trésorerie futurs d'un instrument financier fluctuent en raison des variations du cours des devises. Il y a risque de change lorsque des actifs financiers ou des passifs financiers sont libellés dans une monnaie autre que la monnaie fonctionnelle de la Fondation.

La Fondation est exposée à un risque de change, car les transactions effectuées avec des fournisseurs situés à l'extérieur du Canada sont conclues principalement en dollars américains.

#### Risque de taux d'intérêt

Le risque de taux d'intérêt est le risque que la juste valeur ou les flux de trésorerie futurs d'un instrument financier fluctuent en raison des variations des taux d'intérêt du marché. La Fondation est exposée au risque de taux d'intérêt sur ses instruments financiers à taux d'intérêt fixe et à taux variable. Les instruments à taux fixe exposent la Fondation à un risque lié à la juste valeur, tandis que les instruments à taux variable l'exposent à un risque lié aux flux de trésorerie. Le risque de taux d'intérêt de la Fondation s'établit comme suit :

Trésorerie et équivalents de trésorerie	Taux variable
Placements à la juste valeur	Taux fixe
Frais payés d'avance et autres comptes débiteurs et tous les passifs	Ne portent pas intérêt

### 13. Engagements

- a) Les montants maximaux engagés à l'égard des frais de recherche, de déplacement et de réseautage sont liés aux cohortes de 2019, 2020, 2021, 2022 et 2023 – bourses d'études, *fellowships* et mentorats – qui, comme pour les cohortes antérieures, ne peuvent plus différer leurs allocations non dépensées (note 14).:

<b>Exercices se clôturant les</b>	<b>\$</b>
31 août 2024	1 917 156
31 août 2025	715 000
31 août 2026	365 000

- b) Les loyers minimaux futurs en vertu de contrats de location-exploitation, du bail et d'autres engagements contractuels pour les trois prochains exercices s'établissent comme suit :

<b>Exercices se clôturant les</b>	<b>\$</b>
31 août 2024	212 364
31 août 2025	21 434
31 août 2026	4 077

Le bail du bureau de la Fondation prend fin le 30 septembre 2024.

### 14. Programme d'interaction publique (PIP)

Le Programme d'interaction publique (PIP) rassemble les récipiendaires actifs et anciens récipiendaires de tous les programmes de la Fondation : bourses doctorales, *fellowship* et mentorat. Le PIP soutient les efforts que ces récipiendaires consacrent à discuter des questions liées aux quatre thèmes prioritaires de la Fondation. Le budget annuel du PIP est soumis au vote lors de la réunion du conseil d'administration du printemps. Le programme comporte deux volets :

- a) Les dépenses de recherche, de déplacement et de réseautage regroupent les allocations mises à la disposition des récipiendaires, qu'ils soient boursiers, *fellows* ou mentors, pour travailler à des projets communs, participer aux événements de la Fondation et disséminer les conclusions de leurs travaux et recherches. Les dépenses de recherche, de déplacement et de réseautage engagées par les récipiendaires sont remboursées conformément aux politiques de la Fondation.

Pour soutenir les efforts continus de la Fondation à occuper un rôle de premier plan sur les questions d'importance pour le Canada et le monde, les récipiendaires pouvaient auparavant utiliser leur allocation aux fins du programme au-delà de la durée officielle de leur bourse d'études, de leur *fellowship* ou de leur mentorat. Cela ne visait que les boursiers des cohortes de 2015 et de 2016 ainsi que les *fellows* des cohortes de 2014 à 2016. Pour ces cohortes, les allocations non utilisées sont présentées dans les comptes créditeurs et charges à payer. En 2017, cette pratique a été abandonnée et n'est plus offerte aux cohortes de boursiers, de *fellows* et de mentors.

En 2023, la Fondation a accordé 14 bourses d'études, 4 *fellowships* et 4 mentorats (13 bourses d'études, 4 *fellowships* et 6 mentorats en 2022). En 2023 et en 2022, un seul *fellowship* a été le résultat d'un partenariat avec Fulbright Canada.

- b) Le PIP offre également un soutien financier et logistique à divers événements et activités organisés par la Fondation ou en partenariat, incluant les Instituts sur le leadership engagé et les Espaces de courage, qui visent à générer des connaissances et à créer des occasions d'apprendre et d'échanger des idées :

	<b>2023</b>	<b>2022</b>
	<b>\$</b>	<b>\$</b>
Dépenses de recherche, de déplacement et de réseautage	873 645	921 685
Événements et activités	2 299 610	703 003
	<b>3,173,255</b>	<b>1,624,688</b>

## 15. Revenu de dons

	2023	2022
	\$	\$
Revenu de dons constaté au cours de l'exercice	249,747	632,592

Les dons versés par des administrateurs, des membres ou des dirigeants de la Fondation et les parties qui leur sont liées sont de 1 100 \$ en 2023 (149 958 \$ en 2022).

## 16. Relevé des dépenses

Le relevé des dépenses présente les coûts engagés pour soutenir les bourses d'études, les *fellowships* et les mentorats.

	Planification et mise en œuvre des programmes		Administration		Rayonnement, développement et autres		Total	
	2023	2022	2023	2022	2023	2022	2023	2022
	\$	\$	\$	\$	\$	\$	\$	\$
Salaires et charges sociales	752 908	749 739	116 125	147 543	35 218	124 592	904 251	1 021 874
Honoraires	668 999	406 094	192 861	77 049	995 214	67 990	1 857 074	551 133
Loyer et frais d'occupation	160 089	154 757	24 691	30 455	7 488	25 718	192 268	210 930
Dépenses de bureau	39 463	38 447	6 086	7 566	1 846	6 389	47 395	52 402
Amortissement des immobilisations corporelles	86 785	76 650	13 385	15 084	4 060	12 738	104 230	104 472
Amortissement des immobilisations incorporelles	25 679	38 059	3 961	7 490	1 201	6 324	30 841	51 873
Frais bancaires	6 079	6 970	938	1 372	284	1 158	7 301	9 500
Frais de déplacement et de réunion	25 300	30 176	3 830	5 938	1 162	5 015	30 292	41 129
Rayonnement et communications	14 377	18 724	-	386	93 849	54 814	108 226	73 924
Frais de recrutement	12 498	20 454	1 928	4 025	585	3 399	15 011	27 878
Autres frais liés au personnel	5 526	13 318	852	2 621	259	2 213	6 637	18 152
Frais du service administration couverts par le fonds de dons privés	-	-	(251 091)	-	251 091	-	-	-
	1 797 703	1 553 388	113 566	299 529	1 392 257	310 350	3 303 526	2 163 267

Pour refléter la nature de ses activités de bienfaisance, la Fondation ventile certaines de ses charges entre les services de planification et de mise en œuvre des programmes, d'administration ainsi que de rayonnement, de développement et autres.

Les coûts des services d'administration et de planification et de mise en œuvre des programmes sont pris en charge par le fonds de dotation, alors que les coûts du service de rayonnement, de développement et autres sont pris en charge par le fonds de dons privés (note 11).

Les dépenses de placements et de gestion totalisant 788 408 \$ (542 780 \$ en 2022) sont couvertes par le fonds de dotation et représentent les honoraires des conseillers et des conseillères en investissement ainsi que l'affectation de coûts liés à la gouvernance et à la surveillance des fonds et de la politique de placement.

En 2018, la Fondation a décidé que les dépenses en excédent des dépenses à l'égard du plafond pour les frais d'exploitation tirés du Fonds pour l'avancement des sciences humaines et humanités, tel qu'il est prescrit dans l'entente de financement avec le gouvernement du Canada, pouvaient être récupérées par le fonds de dons privés à la clôture de l'exercice. Pour l'exercice clos le 31 août 2023, un montant 251 091 \$ a été puisé dans le fonds de dons privés (néant en 2022).

Découvrir

Inspirer

Avancer



FONDATION  
PIERRE ELLIOTT  
TRUDEAU  
FOUNDATION